

RESCALDO DAS LEGISLATIVAS

Quadros dos resultados e as contas de quem ganhou e perdeu **Págs. 2à4**

**Somos
informação
segura**
semmais.pt

+ Região

Diretor
Raul Tavares

Semanário
Região de Setúbal

Edição n.º 1159
9.ª série

DISTRIBUÍDO COM O
Expresso

Sexta-feira
04 fevereiro
2022

semmais

Ano meio Covid



1920 **100** 2020
ANOS
YEARS
VINHAS & VINHOS
VINES & WINES

CASA
ERMELINDA
EST. FREITAS 1920

DAS MELHORES UVAS
NASCEM OS MELHORES VINHOS.

WWW.ERMELINDAFREITAS.PT

SEJA RESPONSÁVEL. BEBA COM MODERAÇÃO.

PUBLICIDADE

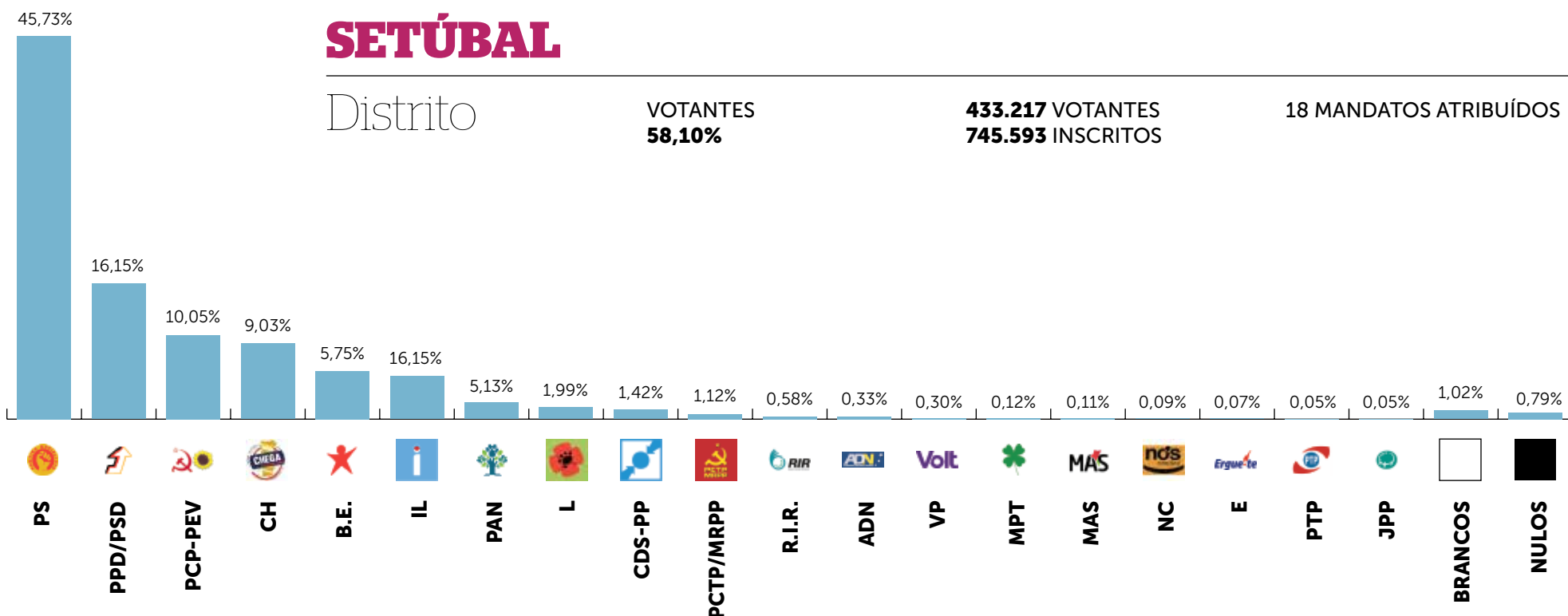
SETÚBAL

Distrito

VOTANTES
58,10%

433.217 VOTANTES
745.593 INSCRITOS

18 MANDATOS ATRIBUÍDOS



PS arrasa, Chega e IL ganham fôlego

FOI ARRASADORA a vitória do PS no distrito de Setúbal nas legislativas deste ano, conquistando mais 45.671 votos que em 2019, e somando mais um deputado eleito. Numa eleição que contou com mais 38 mil votantes, os socialistas subiram muito às custas das perdas da CDU e do BE, que obtiveram, comparativamente com as legislativas de 2019 menos 18.707 e 22.932 votos, respetivamente. O PSD também conquistou mais cerca de 13

mil votos, sugando, pelo menos parte das perdas do CDS-PP, que perdeu de uma eleição para a outra 6.834 votos. Também o PAN perdeu muito eleitorado, 8.890 votos. A escolha dos novos votantes recaiu, sobretudo no Chega, que conquistou mais 31.492 votos e o Iniciativa Liberal que arrecadou mais 18.084 votos que em 2019. E há ainda que contar com a redução de votos brancos e nulos, designadamente menos 3.769 brancos e 2.607 nulos.

EDITORIAL
RAUL TAVARES
DIRETOR

Ano meio covid

2021 foi um ano meio covid, porque andámos entre as restrições, confinamentos e aberturas suaves, nunca escancarando as nossas vidas, em função da pandemia e dos seus efeitos. Foram gotas de liberdade, mais ou menos controladas, e muita atenção às vagas que arrastaram para unidades hospitalares do distrito ainda muita tensão, paralisaram a cultura e as atividades de animação noturna, e deixaram a restauração e o comércio muitas vezes a meio gás. A vacinação no distrito correu em pleno, acompanhando o ‘milagre português’ a nível nacional. Não se podia ter feito melhor, desde logo as nossas autarquias que não deixaram de investir e fazer obra, e a economia que foi reanimando aos poucos. Uma prova de fogo que espera agora ser compensada com um certo regresso à normalidade.

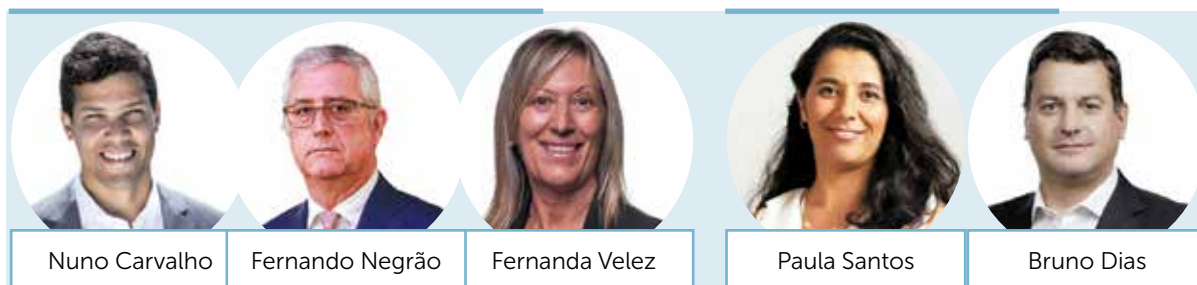
DEPUTADOS ELEITOS

PS



PSD

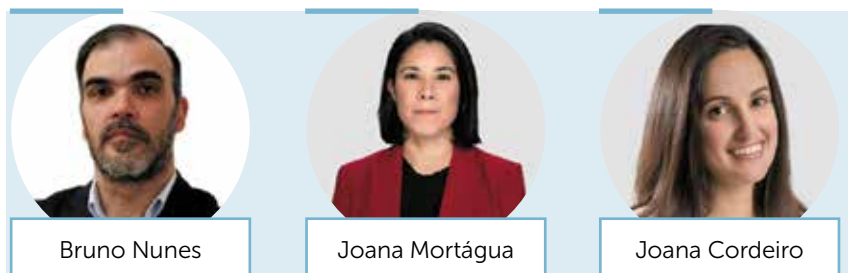
PCP-PEV



CHEGA

BE

IL

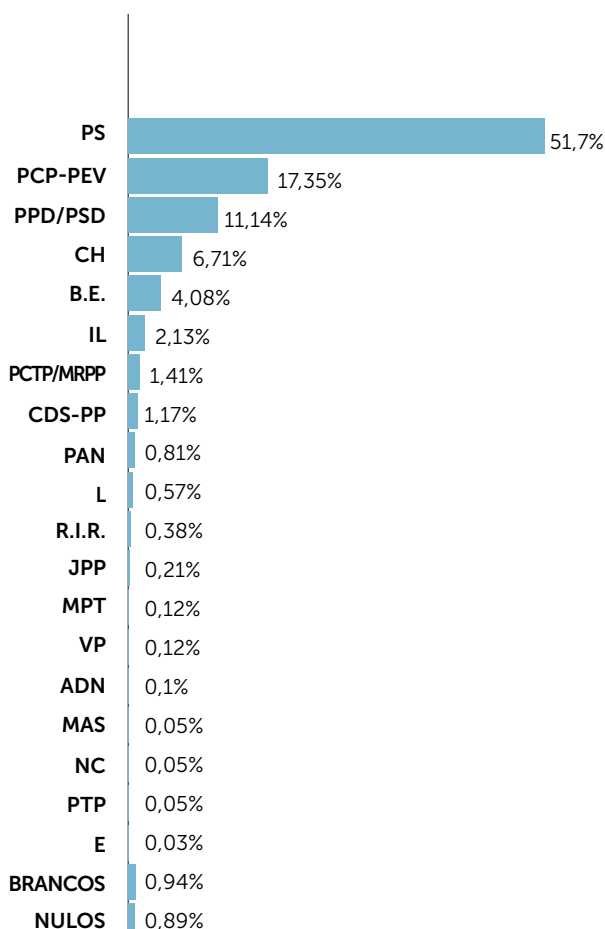


semmais / Ficha Técnica

Diretor **Raul Tavares** / Redação, **Alexandra Costa, Anabela Ventura, António Luís, Cristina Martins, Dora Duarte, José Bento Amaro** / Coordenação Comercial **Cristina Almeida** / Direção de arte **Pedro Frade** / Design e paginação **Baltazar Martins** / Serviços Administrativos e Financeiros **Mila Oliveira** / Distribuição VASP e Maiscom, Lda / Propriedade e Editor **Maiscom Edição e Publicações, Unipessoal, Lda**; NIPC 513 409 246 / Capital Social **Raul Manuel Tavares Pereira** (100%) / Redação Largo José Joaquim Cabecinha nº8-D, (traseiras da Av. Bento Jesus Caraça) 2910-564 Setúbal. E-mail: publicidade.semmais@mediasado.pt; Semmaisjornal@gmail.com / Telefone: 93 53 88 102 / Impressão Empresa Gráfica Funchalense, SA. Rua Capela Nossa Senhora da Conceição, 50 - Moralena 2715-029 - Pêro Pinheiro / Tiragem 20.000 (média semanal) / Reg. ICS: 123090. Depósito Legal; 123227/98 / **semmais.pt** / **f** /jornalsemmas

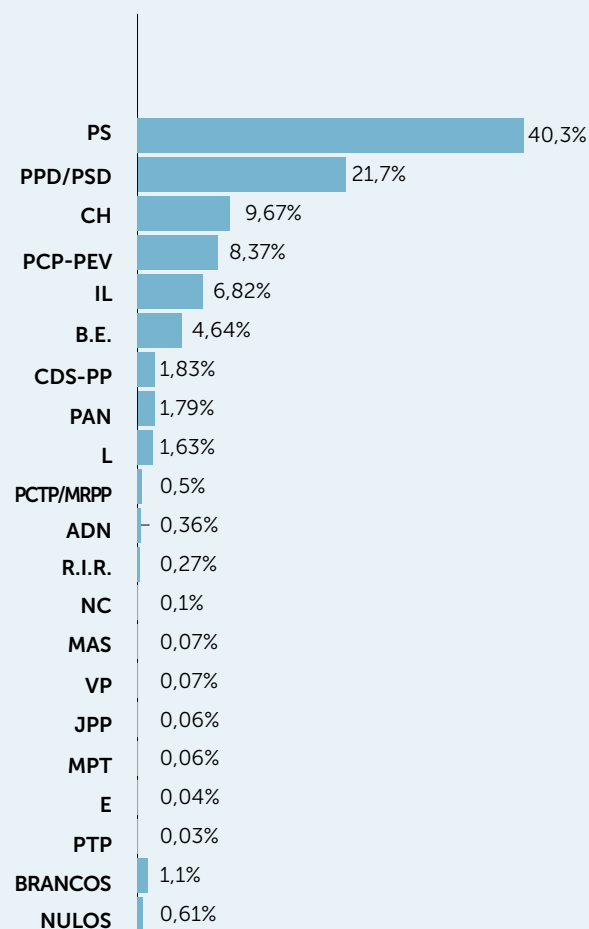
ALCÁÇER DO SAL

VOTANTES **57,78%** 5.828 VOTANTES
10.087 INSCRITOS



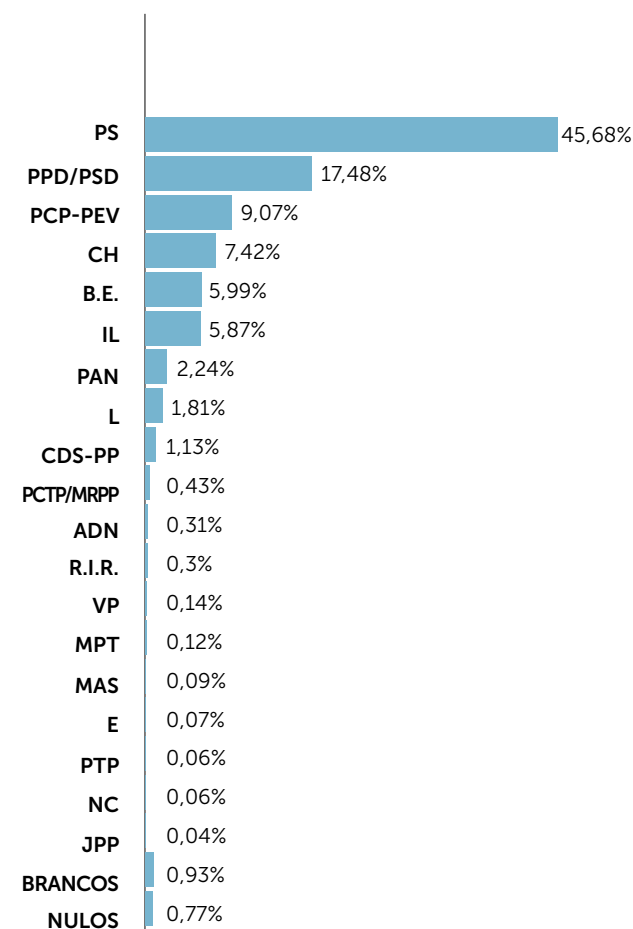
ALCOCHETE

VOTANTES **66,30%** 10.136 VOTANTES
15.288 INSCRITOS



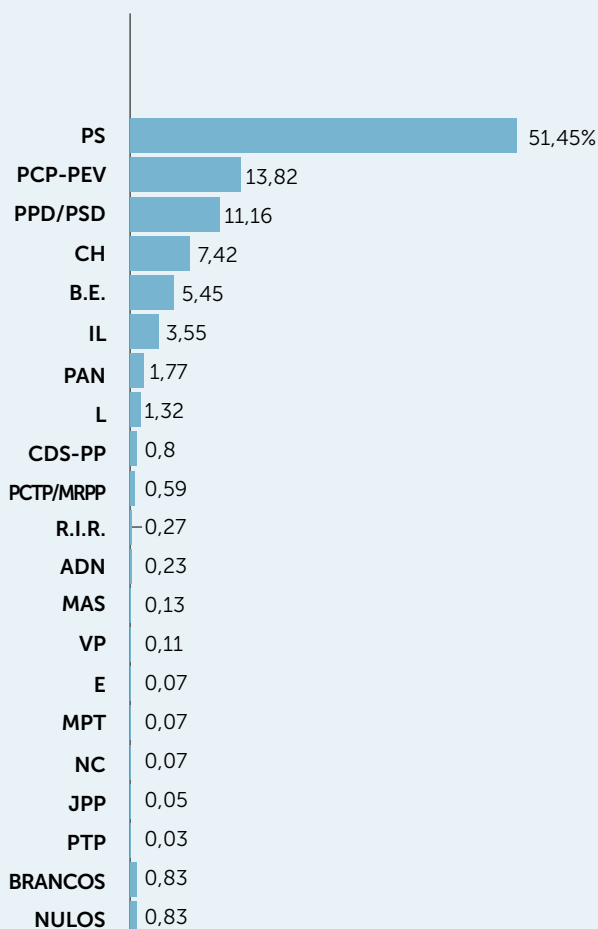
ALMADA

VOTANTES **59,25%** 89.880 VOTANTES
151.686 INSCRITOS



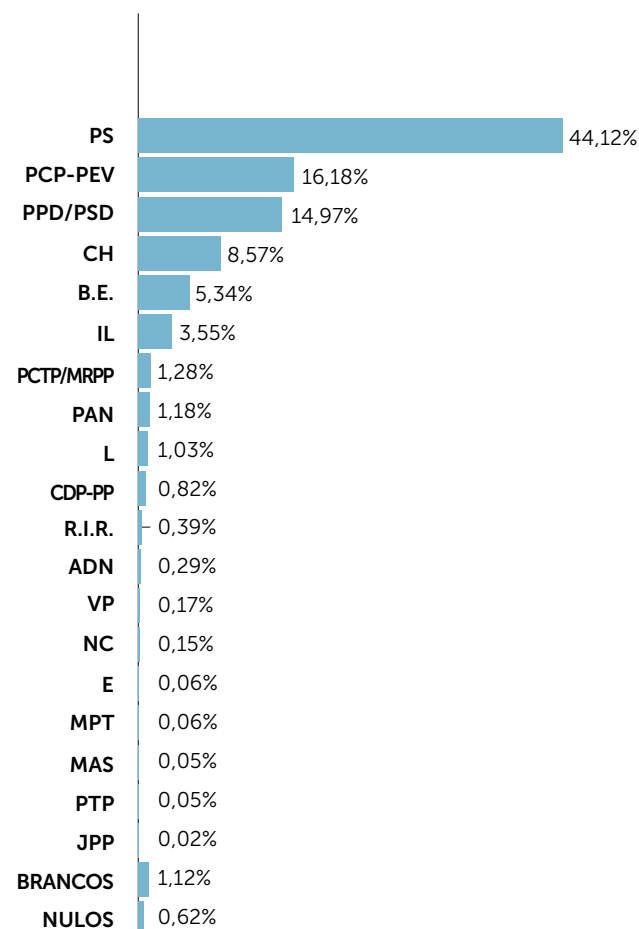
BARREIRO

VOTANTES **60,40%** 41.198 VOTANTES
68.204 INSCRITOS



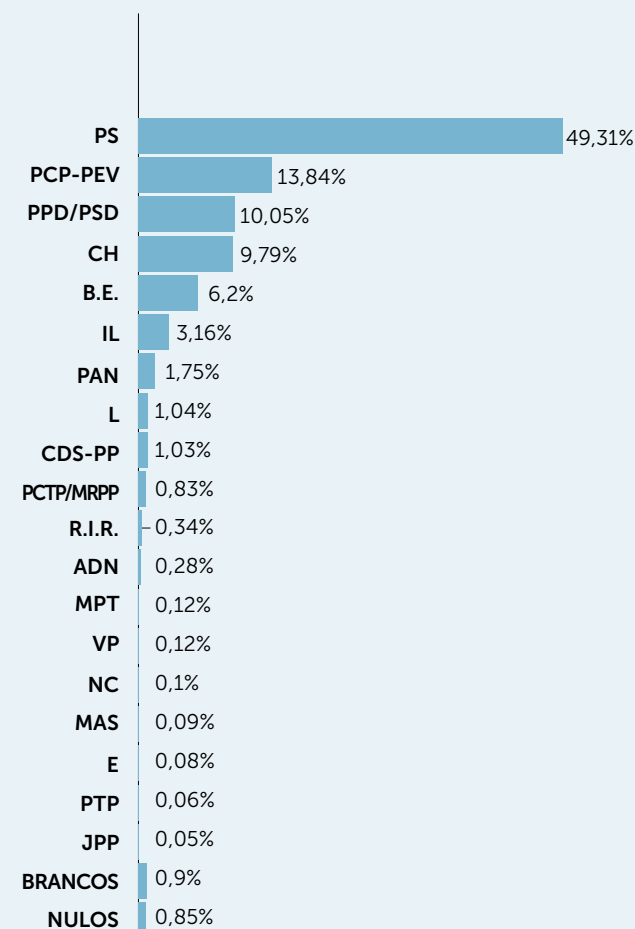
GRÂNDOLA

VOTANTES **55,93%** 6.625 VOTANTES
11.845 INSCRITOS



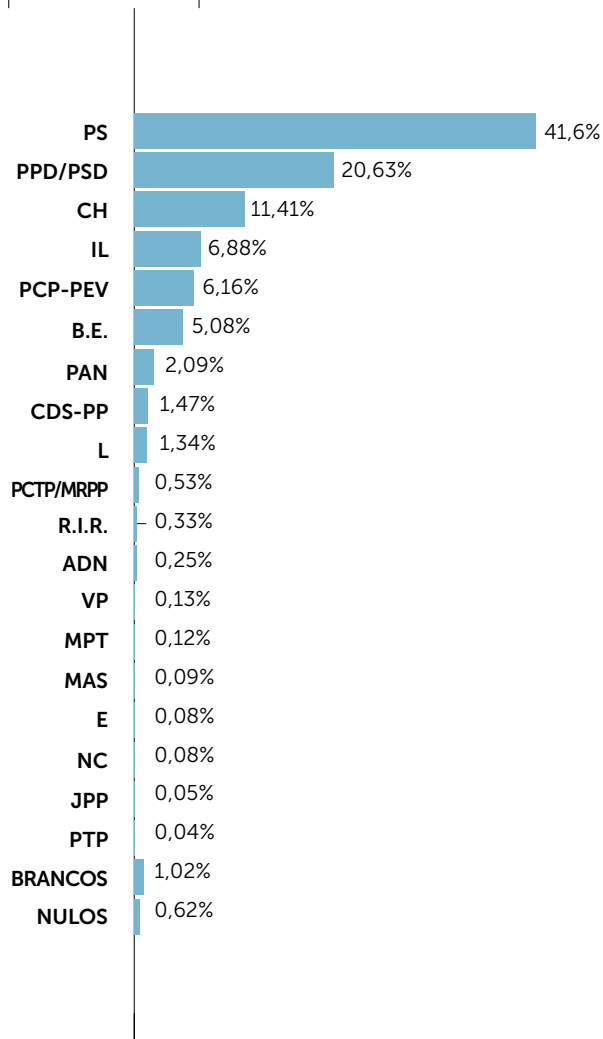
MOITA

VOTANTES **54,79%** 31.936 VOTANTES
58.293 INSCRITOS



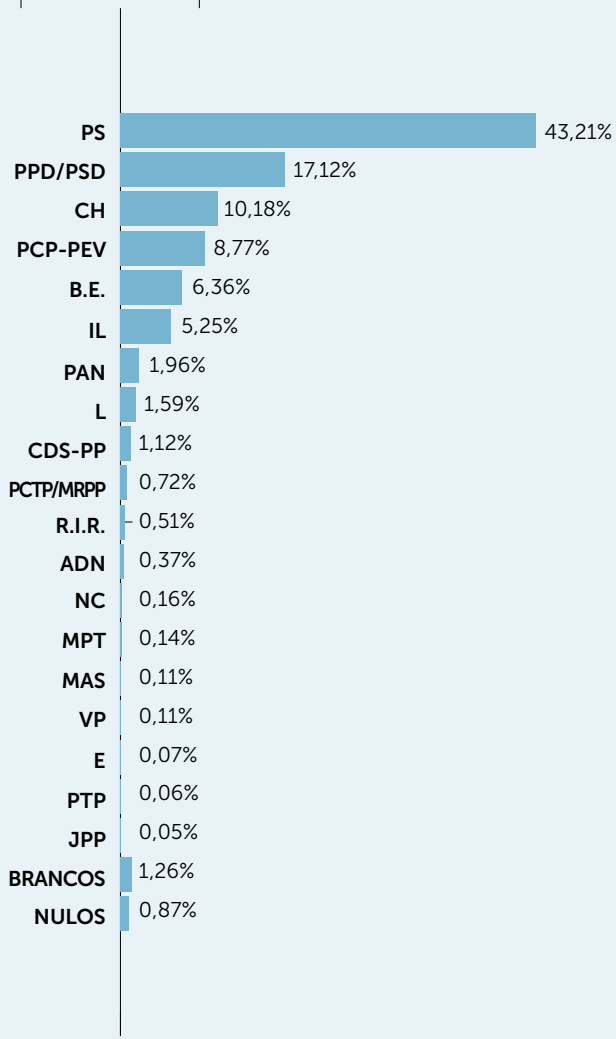
MONTIJO

VOTANTES **56,33%** | **24.704** VOTANTES
43.856 INSCRITOS



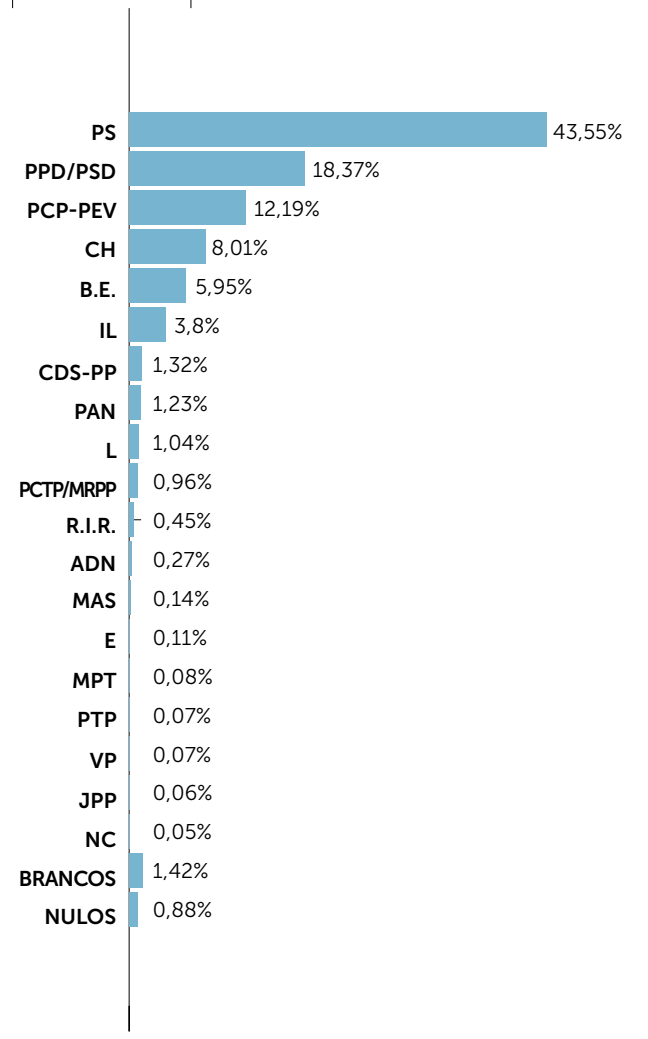
PALMELA

VOTANTES **57,75%** | **32.599** VOTANTES
56.444 INSCRITOS



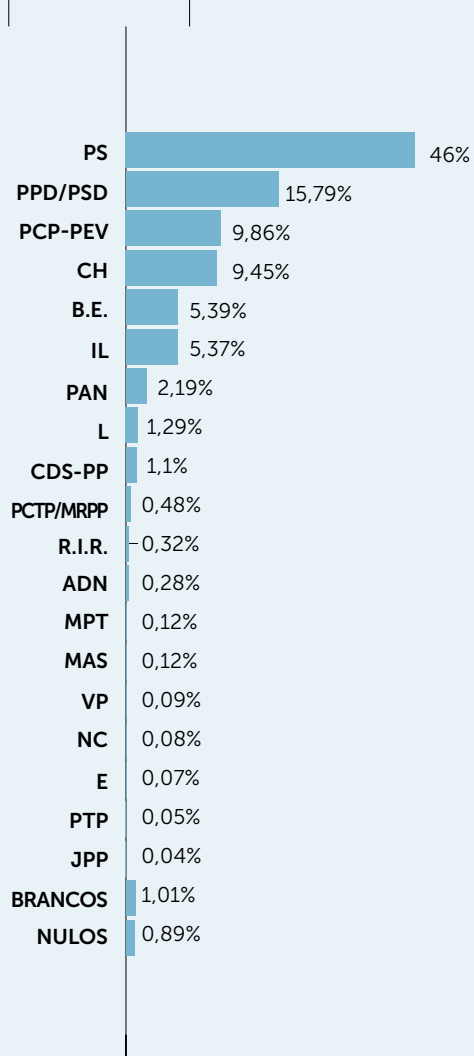
SANTIAGO DO CACÉM

VOTANTES **56,94%** | **13.769** VOTANTES
24.180 INSCRITOS



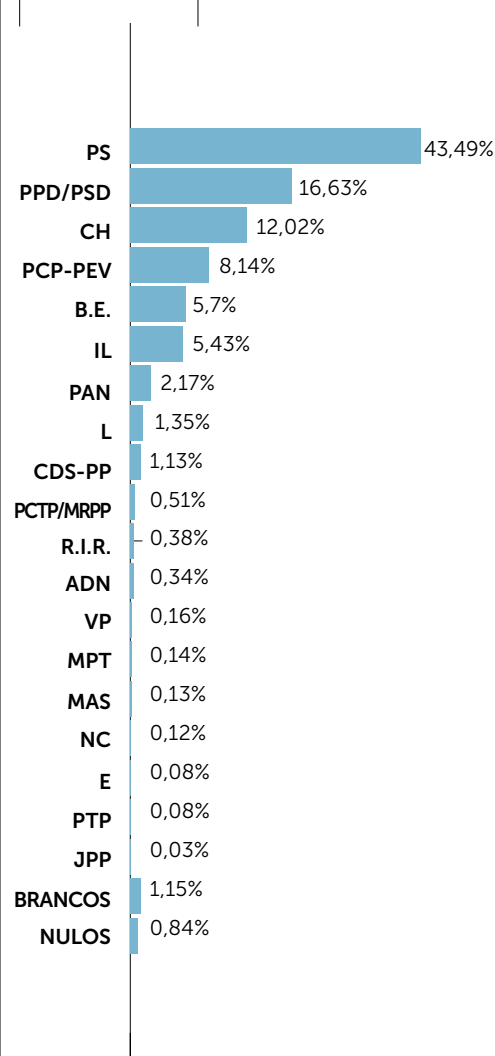
SEIXAL

VOTANTES **59,44%** | **84.702** VOTANTES
142.493 INSCRITOS



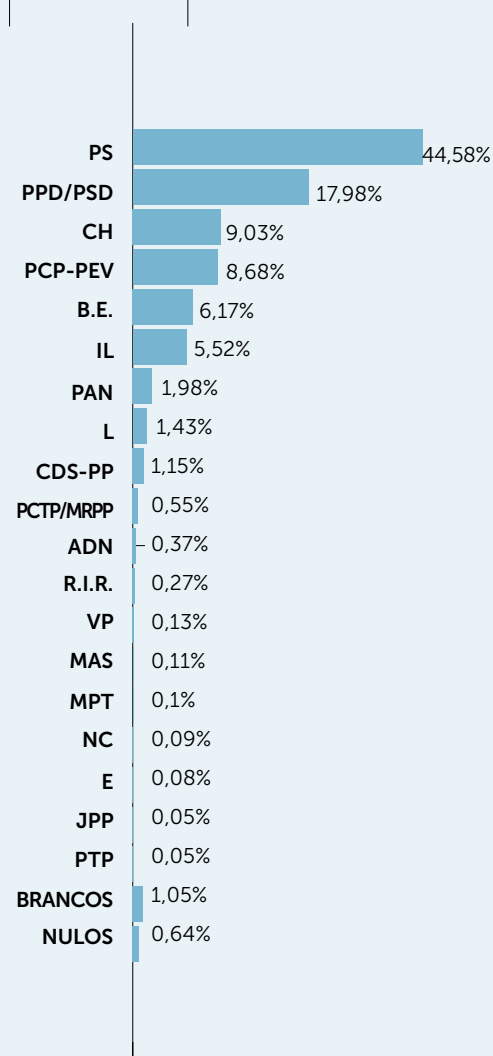
SESIMBRA

VOTANTES **57,81%** | **26.220** VOTANTES
45.352 INSCRITOS



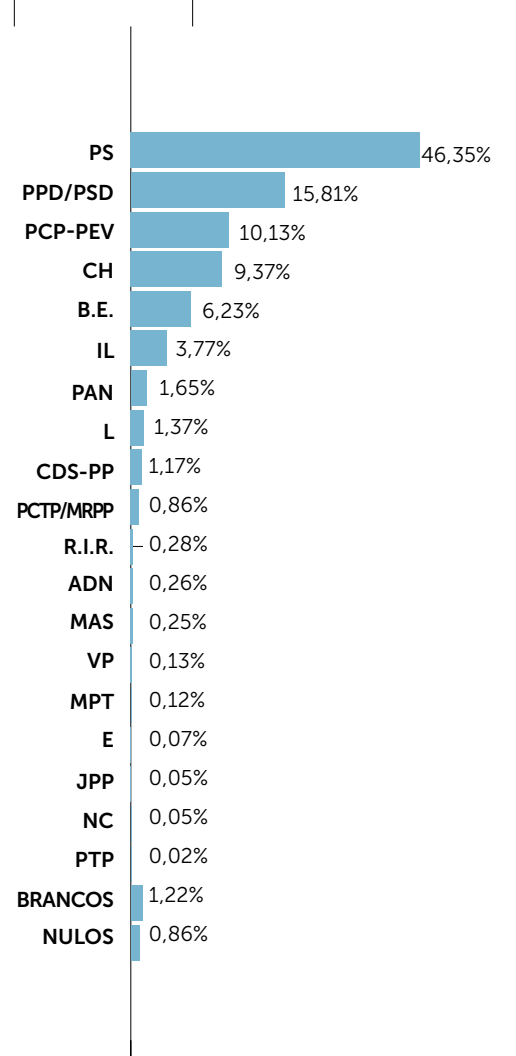
SETÚBAL

VOTANTES **56,32%** | **59.566** VOTANTES
105.756 INSCRITOS



SINES

VOTANTES **50,00%** | **6.054** VOTANTES
12.109 INSCRITOS



**MUNICÍPIO
DE SETÚBAL**

**NO COMBATE
À PANDEMIA**



TESTES GRATUITOS À POPULAÇÃO
35 mil pessoas nos postos móvel e fixo
Testes antigénio

POSTO FIXO

Quartel dos Bombeiros Voluntários, na Avenida José Mourinho.
Todos os dias, ao longo de três períodos distintos, das 09h00 às 13h00, das 14h00 às 18h00 e das 19h00 às 22h00, com exceção das sextas-feiras e sábados, em que o período de funcionamento é alargado até à 1h00.

POSTO MÓVEL NO CONCELHO

Localização semanal em www.mun-setubal.pt

VACINAÇÃO

Administração de mais de 250 mil vacinas
(todas as doses)

CENTRO DE VACINAÇÃO DE SETÚBAL

Cais 3 - APSS - Setúbal
De segunda a sexta-feira, das 9h00 às 17h30.



PRAGA LABORAL CHAMADA COVID-19

O segundo ano da pandemia de Covid-19 em Portugal e no distrito foi igual ao primeiro: um desastre em termos económicos e laborais. As associações empresariais estimam que o comércio, sobretudo o ligado à restauração e similares, tenha sofrido quebras de cerca de 50 por cento, relativamente ao número de estabelecimentos, e eventualmente, mais do que essa percentagem no que toca aos lucros financeiros. Com os encerramentos acentuou-se, também, o drama do desemprego. A pandemia agudizou ainda as dificuldades de resposta das unidades de saúde, que tiveram de se adaptar, criando medidas excecionais de segurança e, simultaneamente, continuaram a debater-se com a falta de pessoal clínico e auxiliar e, também, de material. Os transportes perderam clientes e, em muitas ocasiões, foram obrigados a suprimir horários. De se evidenciar, acabou transferido para o Benfica.

ECONOMIA FORTE, NEGÓCIOS EM FORÇA

O ano em apreço regista inúmeros investimentos privados que a região acolheu, acrescido da performance das grandes empresas instaladas, como o setor dos vinhos que exportou mais de 30 milhões de euros, ou os milhões investidos na reconversão da Secil, no Outão. E chegaram outros grandes projetos, como o da Start Campus, em Sines, de 2,5 milhões, a nova unidade da Clever Leaves, na Aicep Global Parques, na Mitrena, Setúbal, ou ainda o anunciado Hotel Mundet, no Seixal, estimado em 14,5 milhões de euros, e a instalação da Torrestir, em Palmela. As pescas valearam no distrito 30% das capturas nacionais e os nossos portos bateram recordes.

CULTURA, DEPORTO, LAZER, TODOS CONFINADOS

A pandemia foi responsável pelo cancelamento de centenas de eventos de caráter lúdico e cultural. Não houve um só concelho que não tivesse sido afetado e deixado de realizar algumas exposições, conferências, concertos, festivais, festas, feiras ou romarias. Museus, teatros, mas também piscinas e recintos desportivos, bares e discotecas deixaram de trabalhar ou, na melhor das hipóteses, fizeram-no de modo condicionado. A oferta caiu para valores mínimos. No desporto, os cancelamentos atingiram, sobretudo, os escalões de formação das mais diversas modalidades. Em muitos casos os clubes foram obrigados a extinguir equipas e, segundo referiram os dirigentes e treinadores, será agora bem mais difícil recuperar centenas de atletas que viram as carreiras interrompidas.

DESPORTO MEDALHADO EM ALTA

Não sendo da região, Pablo Pichardo, medalha de ouro nos Jogos Olímpicos de Tóquio, vive por cá e treina em Setúbal, tendo merecidamente recebido a medalha de honra da cidade sadina. Num ano em que em termos desportivos registaram-se alguns feitos, como jovens ginastas de Setúbal que brilharam nos mundiais de trampolim de Baku, ou a prova de Enduro, que se realizou em Santiago do Cacém. O Vitória de Setúbal, em agonia, foi mais ou menos salvo pelo jovem empresário Hugo Pinto. Paulo Futre foi homenageado pela câmara do Montijo, sua terra natal, e Setúbal lembrou Oceana Zarco, a primeira mulher a praticar ciclismo no país.

ANTÓNIO MENDES



O líder dos socialistas do distrito que, em junho de 2020, subiu a 'segundo' do ministro das Finanças, culminou o ano com uma grande vitória nas autárquicas, colocando o seu partido como a maior força política da península de Setúbal. Ganhou mais uma câmara à CDU, a da Moita e, no quadro do distrito, passou a deter 28 presidências de juntas num total de 55. Mesmo com incertezas nas escolhas para essa empreitada das autárquicas, as suas escolhas finais relevaram-se certas. No plano interno, Mendes, que sempre afirmou

não querer fazer carreira partidária, é discreto, mas a sua competência uniu as diversas fações locais. E mais: Mobilizou as hostes, como se viu agora, no arranque do ano, com mais uma grande vitória nas Legislativas, onde os socialistas arrecadaram quase 200 mil votos, elegeram dez deputados e ajudaram a secar partidos à sua esquerda. Uma façanha histórica que, comparativamente, nenhum dos seus antecessores havia conseguido. A figura do ano é hoje um líder incontestado e um dos quadros do PS com grande margem de progressão.

FREDERICO ROSA

Que dizer de um presidente que não só segura a escassa vitória que o havia conduzido ao poder no Barreiro, como esmagou eleitoralmente a oposição, conquistando uma categórica maioria, de sete vereadores contra dois da CDU? É esse o feito de Frederico Rosa que tornou ainda mais 'rosa' um concelho com largas raízes comunistas, agora quedados a plano menor. E ganhou muita força no palco socialista, por ser tido como um dos que melhor conhece a estratégia para a região e de quem se espera muito mais.



PEDRO PENIM

Natural de Sesimbra, Pedro Penim chegou no verão de 2021 à direção artística do Teatro Nacional D. Maria II. A escolha para tão prestigioso cargo deveu-se, segundo a administração do teatro, ao reconhecimento do notável e diversificado percurso iniciado há mais de duas décadas. Com 46 anos de idade, Penim é ator, encenador e dramaturgo. Licenciou-se em teatro pela Escola Superior de Teatro e Cinema e obteve um mestrado em Gestão Cultural. Fundou o Teatro Praga e o espaço cultural Rua das Gaivotas 6, em Lisboa.

SÉRGIO FAIAS

Ao chegar à presidência da Docapesca, Sérgio Faias identificou uma série de problemas, nomeadamente relacionados com condições sanitárias e de armazenamento do pescado. Avançou com obras em todas as docas e cais de desembarque e assegurou as condições que permitem agora à comunidade piscatória do distrito dispor de meios para poder obter as certificações sanitárias que permitem aumentar a competitividade e o lucro. Medidas como esta servem igualmente para incentivar ao surgimento de novos pescadores.



CARLOS ALBINO

De vereador esforçado à presidência da câmara, Carlos Albino foi o herói improvável das eleições autárquicas do ano passado, retirando à CDU o único bastião que nunca tinha saído das suas mãos. Nem mesmo o seu partido esperava tanto, mas o jovem autarca acreditou sempre, suplantando vozes agoirentas e desânimos precoces. Com uma gestão difícil pela frente, por não dispor de maioria na câmara, é o seu entusiasmo que faz luz, bem como um punhado de novas ideias com que pretende dar mais vida à sua Moita.

NEEMIAS QUETA

Neemias Esdras Barbosa Queta, de 22 anos, tornou-se no primeiro basquetebolista português a atuar na NBA, a liga profissional de basquetebol dos Estados Unidos e onde evoluem ou evoluíram quase todos os grandes praticantes mundiais da modalidade. Com as cores dos Sacramento Kings cumpriu o destino nunca alcançado que muitos vaticinaram para outros jogadores nacionais. Com 2.13 de altura e internacional em diversos escalões, esteve ligado ao Barreirense nos escalões de formação e, depois de se evidenciar, acabou transferido para o Benfica.



FERNANDO PINTO

Muitos já davam como perdida de novo a câmara de Alcochete para as mãos da CDU, que apostou todas as fichas no seu ex-presidente, Luís Franco, para recuperar o município. Mas Fernando Pinto, que detém um cunho muito 'low profile' nas rodas da sua vida, respondeu de forma irrepreensível, conquistando para o seu partido uma maioria absoluta sem espinhas. Sereno e com grande ligação ao concelho e às suas gentes, o autarca fez da sua sensibilidade política a arma para manter o poder.

LUÍS SÉNICA

É natural de Sesimbra, onde nasceu há 47 anos, aquele a quem muitos chamam "senhor hóquei em patins". Luís Sénica ocupa hoje três prestigiantes cargos no dirigismo nacional e internacional. À função de presidente da Federação Portuguesa de Patinagem junta também a vice-presidência da World Skate e a presidência da World Skate Europe. Está, portanto, na dianteira do dirigismo nacional e internacional da modalidade que mais títulos internacionais já deu ao país. Mas, o prestígio de Sénica também foi conquistado como selecionador nacional e treinador.



ANDRÉ MARTINS

Partiu com grande vantagem deixada pela sua antecessora na luta pela câmara de Setúbal, e viu aproximar-se o seu concorrente direto, Fernando José (PS). Ainda assim, conseguiu manter o município com as cores da CDU e evitou o pior cenário que na última fase da campanha se começou a desenhar. É também o primeiro presidente de câmara em todo o país a representar "Os Verdes", e teve o condão de ter ganho a corrida interna a outros 'candidatos' que uma parte do PCP desejava apresentar.

INÊS DE MEDEIROS

Reeleita com grande à vontade, apesar das sondagens e da luta que travou com Maria das Dores Meira - a grande aposta da CDU para a reconquista do município almadense em 2021 - Inês de Medeiros comprovou nas urnas a ligação às gentes de Almada que se dizia não ter. E confirmou que, mesmo com a pandemia, não andou a dormir na forma, apresentando ideias e uma visão estratégica para o concelho que continua a gerir. Mulher de garra e de grande firmeza, é hoje uma das autarcas modelo dos socialistas.



NUNO MAIA

A criação de uma NUTS para a península de Setúbal é uma luta com vários anos. Uma reivindicação de empresários e dos municípios da região. O rosto mais visível desta luta, que se poderá traduzir num acréscimo de muitos milhões, mais tecido empresarial, mais emprego e mais riqueza, é o de Nuno Maia, que desde 2004 é o diretor de comunicação da cimenteira Secil e que, em 2014, assumiu o cargo de diretor-geral da Aiset - Associação da Indústria da Península de Setúbal. À sua persistência se deve promessa anunciada publicamente por António Costa.



CONSTANTE LUTA AUTÁRQUICA DO 'ROSA' E DO 'VERMELHO'

As eleições autárquicas de 2021 voltaram a provar que o distrito vota à esquerda. A CDU venceu em sete municípios e o PS os restantes seis. Uma vitória comunista em termos de concelhos conquistados (sete contra seis), um triunfo socialista relativamente a votos, uma vez que conseguiu 122.837 contra 108.309 dos mais diretos concorrentes. Mas os socialistas conquistaram também o seu maior número de sempre no que toca a juntas de freguesia, 28 em 55. Estas eleições registaram, ainda, o aparecimento do Chega, que conseguiu recolher 21.943 votos e elegeu três vereadores.

O maior destaque das autárquicas terá, obrigatoriamente, de ser o resultado da Moita, que depois de ser sempre comunista desde o 25 de Abril de 1974, virou desta feita para o PS. Socialistas que, de resto, dominaram em quase toda a zona da península, nomeadamente em Alcochete, Barreiro, Montijo e

Almada. Este último município era, de resto, uma das maiores apostas da CDU, que ali concorreu com a antiga presidente da câmara de Setúbal, Dores Meira. Mas, se a ideia era manter a capital de distrito e conquistar o segundo município mais populoso, apenas foi conseguida meia vitória (Setúbal). Destaque ainda para a vitória comunista no Seixal, embora sem maioria. Nos concelhos menos populosos, as preferências do eleitorado são mais vermelhas que rosas. Os comunistas venceram em Alcácer do Sal, Palmela, Sesimbra, Grândola e Santiago do Cacém, deixando para os adversários apenas o município de Sines.

Por fim, relativamente ao total de autarcas eleitos para a gestão dos municípios, o PS obteve 50, mais seis que a CDU. O PSD, mesmo sendo apenas o quarto partido mais votado (5,8 por cento) conseguiu quatro mandatos, mais um que o Chega.



TERMOELÉTRICA DE SINES DESMANTELADA

Foi há pouco mais de um ano que a central termoeletrica de Sines encerrou (15 de janeiro de 2021). Durante 35 anos produziu um terço da energia elétrica consumida no país. A EDP, empresa responsável, foi também, quem empregou, direta e indiretamente, cerca de 500 pessoas. Foi, ainda, fonte emissora de 15 por cento de todas as emissões poluentes ocorridas no país. Pretende-se que, ainda este ano, passe a ser o motor de um negócio de muitas centenas de milhões de euros, através da produção de hidrogénio verde, o qual deverá, em grande parte, ser vendido para países como a Alemanha e a Holanda. tivar ao surgimento de novos pescadores.



DEMISSÕES NO HOSPITAL SÃO BERNARDO

No início de outubro de 2021 as chefias da totalidade dos serviços clínicos do Hospital São Bernardo, em Setúbal, consumaram o que há muito vinham a ameaçar: apresentaram os pedidos de demissão. A falta de pessoal, sobretudo em serviços fundamentais como a oncologia, a maternidade ou a anestesia determinaram a posição de força dos médicos que, ao longo de meses de diálogo com a administração da unidade e a tutela, apenas obtiveram promessas. A luta do diretor clínico Nuno Fachada e dos restantes chefes de serviço passou, entre outros motivos, também pela subida de nível na classificação do hospital.



AUTARCAS DA CDU 'AMORTECEM' CHEGADA DO AEROPORTO AO MONTIJO

O vai-não-vai do aeroporto do Montijo 'encheu' o ano das notícias, com os autarcas do PS e da CDU da região a digladiarem posições, a favor e contra. O projeto, que chegou a ter o 'sim' aos estudos de impacto ambiental, ficou pelo meio do caminho, após os presidentes das câmaras do Seixal e da Moita terem dado parecer negativo vinculativo, ao abrigo da legislação vigente, amortecendo a decisão final. Mas o Governo prometeu alterar a lei, retirando às câmaras municipais essa premissa do chumbo em projetos estruturantes. Um dossier em aberto, após as eleições autárquicas e, sobretudo, das legislativas que dá carta verde aos socialistas para impor a sua vontade estratégica.



VALEU A PRESSÃO DE MARCAR CALENDÁRIO PARA CRIAÇÃO DA NUTS

Foi o ano da grande pressão para que a península de Setúbal ganhe uma NUTS própria, resolvendo uma injustiça que perdura desde 2013, altura em que o governo de Passos Coelho, englobou a região na Área Metropolitana de Lisboa para fins estatísticos, fator decisivo na atribuição de fundos comunitários. Pela primeira vez na história da região, autarcas de todas as cores, entidades públicas e privadas, empresários e setor social uniram-se nesta reivindicação, como aconteceu numa conferência de apresentação da carta aberta dirigida ao primeiro ministro, que ocorreu em Almada. A luta parece ter dado resultado, uma vez que o pedido formal para a criação da NUTS II Península de Setúbal já seguiu para Bruxelas.



ESCOLA DE SAÚDE DO IPS RECEBE LUZ VERDE

A tão ambicionada Escola Superior de Saúde do IPS saiu do papel em 2021 numa grande vitória para a presidência de Pedro Dominginhos. O protocolo foi assinado a 10 de dezembro, no âmbito do Plano de Recuperação e Resiliência, sendo que a obra, no valor total de 9,8 milhões de euros (4,5 milhões para construção do edifício) está prevista arrancar este ano de 2022. O novo empreendimento vai permitir albergar entre 850 a 1000 alunos. E entre as novas valências que vão ser ministradas, estão cursos de terapia da fala, fisioterapia e enfermagem.

JAN.

Hospitais no vermelho

Garcia de Orta em alta pressão
São Bernardo próximo da catástrofe e N^a Senhora do Rosário e Hospital do Litoral Alentejano no limite.



Seis mil pessoas vacinadas nos lares

Pradarias em risco

O alerta foi da Ocean Alive, que tem cuidado destas 'maternidades' piscícolas, e que deu como exemplo a dragagem na praia da Eurominas



Almada e Setúbal lideram violência no distrito

FEV.



Decisão judicial trava hospital do Seixal

Dia mais negro de Sesimbra

O ciclone de 15 de fevereiro de 1941 quase engoliu a concha da vila. A frota de pesca foi varrida, assim como todas as construções junto à marginal. O desastre e as memórias, oito décadas depois.



Cibercrime quintuplica na região em dois meses

18 milhões fecham central de Sines

A empresa que o desmantelamento total de alguns equipamentos só deverá estar concluído dentro de cinco anos.

MAR.

PSD e CDS-PP não se entendem nas coligações

Os dois partidos só ainda fecharam coligações em Almada, Moita e Montijo. PSD de Setúbal recusou e em Alcochete também.



Negrão regressa a Setúbal para "maior luta política de sempre"



Seixal arranca com segundo maior parque urbano da AML

Guerra ao amianto em 84 escolas

Foi posta em marcha a remoção de amianto em grande parte do parque escolar do distrito, num investimento de 9,5 milhões de euros

ABR.

Florestas desprotegidas no distrito

Região tem uma enorme mancha verde à guarda do ICNF que está vulnerável por falta de recursos.



Com 23 anos de vida, a ponte Vasco da Gama regista 98,5 milhões de veículos



Tesouro raro descoberto em Sarilhos Grandes

Nova ponte cais reforça pesca em Sesimbra

A nova estrutura vem resolver a coabitação entre o setor da pesca e as atividades marítimo-turísticas

MAI.

Pegões teme ser 'segunda Odemira'



Lisnave repara navio topo de gama

O "Ranform Atlas", de pavilhão norueguês, é dos maiores navios sísmicos e de pesquisa do mundo.

Trinta 'azulinhas' chanceiam praias em toda a região



Revive dá 'nova vida' ao Santuário do Cabo Espichel

Finalmente avança a requalificação do Santuário do Cabo Espichel, pelas mãos do Programa Revive. Uma velha ambição do município agora tornado realidade.

JUN.

NUTS alimenta 'guerra' entre PS e PSD

O PSD acusa o PS de não ter aprovado o seu projeto para a NUTS da península. Os socialistas apoiaram o projeto do PCP e afirmam que os social-democratas estão a "enganar a população".



Bullying no Seixal, Baixa da Banheira e Santo André

Hospital de Setúbal já tem verba para arrancar ampliação



Região paga mais de 14 milhões para transportes

Almada, Setúbal e Seixal são os concelhos que mais vão investir anualmente para a remodelação das frotas dos transportes públicos.

JUL.

AGO.

SET.

OUT.

NOV.

DEZ.



Falta de guardas 'abre' portas a ataque na cadeia do Montijo

O perigo das orcas na costa de Sesimbra

Os pescadores querem acabar com as multas pela captura de grandes predadores marinhos apanhados nas redes. E dizem que as orcas representam um grande perigo para a faina



Almada investe na Avenida do Mar e na Estrada Florestal

Região volta à estaca zero coma pandemia

A maior parte dos concelhos volta a apertar as restrições e os horários de abertura. Comércio e restauração clamam apoios num verão carregado de fumos negros.

Camionistas do Pinhal Novo reclamam segurança

A preocupação reside no facto de o Parque do Vale do Alecrim não dispor de guarda. Pedem intervenção urgente.



Hospital S. Bernardo em calamidade aconselha a deslocação para outros hospitais



Lagoa de Albufeira está assoreada mas tem água de qualidade

O pescador que trouxe a pesca do peixe-espada preto para Sesimbra

A história do madeirense que ensinou os pescadores de vila piscosa a capturar a espécie ícone de Sesimbra

Margem Sul vai ser servida com mais 64 novas carreiras

Um investimento da AML, que vale 63,4 milhões de euros. Os novos autocarros vão circular em todos os concelhos da Península.



Época balnear registou apenas uma morte na Costa da Caparica



Politécnico arrancou o ano letivo com 85 cinco cursos

Quartos a 400 euros afastam professores do distrito

Ainda sem se saber quantos docentes faltam nos agrupamentos escolares da região, mas o preço da habitação é um motivo de preocupação.

Diretor clínico do S. Bernardo bate com a porta

Nuno Fachada demitiu-se do cargo e tudo indica que a maior parte dos chefes de serviço daquela unidade hospitalar sigam o mesmo caminho.



Região regista 55 violações em dezoito meses



Reaberto processo contra poluidora no Zambujal

Onda de burlas assusta restauração

Vários proprietários de restaurantes têm sido alvo de tentativa de burla por indivíduos que se fazem passar por funcionários da ACT. O alerta é da AHRESP.

Projeto de exploração mineira gera revolta em Grândola

Os promotores do consórcio luso-canadiano asseguram não haver riscos ambientais, mas a população fala em destruição do lençol freático e do montado de sobro.

Reportagem do Semmais: Flagrante miséria em lar ilegal de Algeruz



Sistema de vigilância na Arrábida está em fase final de instalação



Autoeuropa comemora 30 anos de laboração ao mais alto nível

Na evocação da efeméride, marcaram presença o Presidente da República e o Primeiro-Ministro. Os números da laboração da unidade de Palmela são impressionantes.

Eduardo Cabrita abandona o Governo

O ministro da Administração Interna, destacado dirigente do PS distrital, decidiu deixar o Governo na sequência da acusação feita pelo ministério público no atropelamento da A6.

Plataforma logística do ALDI da Moita deixa executivo camarário de mãos atadas



Docapesca estreia em Sesimbra projeto piloto do "Leilão a Bordo"

Distrito tem 471 crianças e jovens em regime de acolhimento

Projeto da Segurança Social passa por reintegrar o máximo de jovens em ambiente familiar. Mas no ano passado foram mais os que entraram dos que saíram da rede.



FABRICADO NO BARREIRO®

www.cm-barreiro.pt

www.facebook.com/municipio.barreiro
www.facebook.com/agenda.camaramunicipalbarreiro

www.instagram.com/municipiodobarreiro
www.youtube.com/c/municipiodobarreiro



CENTRO DE TESTAGEM

COVID-19 [TESTES ANTIGÉNIO]

MOITA

SEGUNDA A SÁBADO

[14:00H - 17:00H]

SEM MARCAÇÃO



LOCALIZAÇÃO

JUNTO AO CENTRO DE VACINAÇÃO



ALCÁCER DO SAL



VÍTOR PROENÇA

Pres. CM Alcácer do Sal

O município pretende concluir a remodelação da Escola Básica dos Telheiros, lançar o concurso para remodelação da Avenida dos Aviadores, avançar com o projeto de infraestruturar a zona de acolhimento de empresas, arrancar as obras do novo canil e a dos três centros náuticos previstos no concelho.



Que não precisemos de mais reforços de vacinação este ano

Parque Urbano foi obra de referência

ALCÁCER DO SAL é um dos municípios portugueses de maiores dimensões e também um dos mais versáteis em termos industriais e na organização de eventos diversificados. Foi a pensar na oferta múltipla que a autarquia resolveu criar um novo parque, o qual foi inaugurado em setembro do ano passado.

O Parque Urbano da cidade surgiu nos terrenos onde antes funcionava o Parque de Feiras e

Exposições. Serve agora para a realização das habituais feiras e mercados, para além de possuir espaço que pode ser utilizado num grande número de eventos de lazer e cultura. Além disso está dotado de uma vasta área ajardinada, tornando-se num espaço privilegiado para as famílias.

Para além de um palco e das infraestruturas destinadas aos feirantes, o recinto possui ainda um

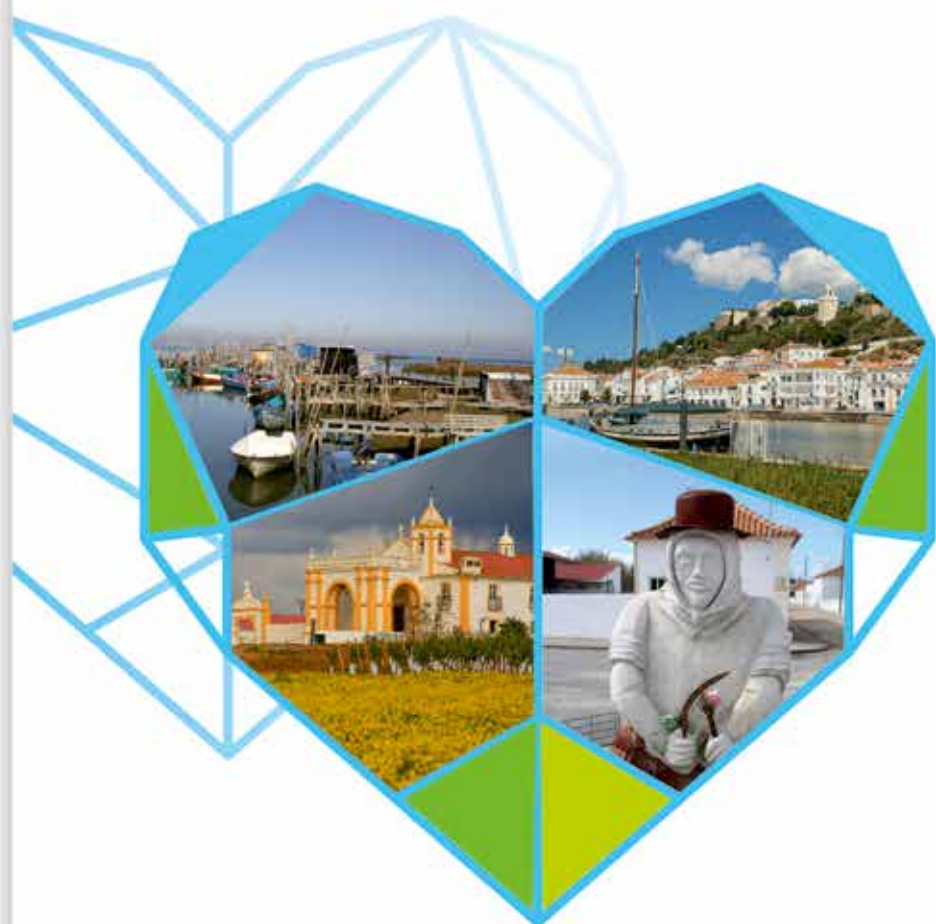
pavilhão multiusos e uma área administrativa, tendo a sua construção custado cerca de 3,5 milhões de euros.

Considerado pelo presidente do município local, Vítor Proença, como “a maior empreitada alguma vez feita pela câmara municipal”, o novo Parque Urbano está igualmente dotado de uma ciclovia, uma área de tasquinhas e uma imensa área de estacionamento,

igualmente próximo da praça de touros, cuja construção rondou o milhão de euros, sendo que 85 por cento foram provenientes de fundos comunitários.

Vítor Proença salienta também o facto de esta obra ter permitido acabar com uma zona da cidade cujos acessos estavam muito deteriorados e afirma que o empreendimento servirá para chamar mais visitantes ao concelho.

www.cm-alcacerdosal.pt



amar
alcácer



ALCOCHETE



FERNANDO PINTO

Pres. CM Alcochete

Desenvolver os projetos aprovados e com concursos lançados, nomeadamente a conclusão e ampliação da Escola Básica do Samouco, que é uma das grandes obras dos últimos vinte anos naquela vila, tanto do ponto de vista da infraestrutura, quer do valor financeiro. A par da valorização dos recursos naturais, tendo em conta a sustentabilidade ambiental do concelho.



Ter a mesma determinação que tive no mandato anterior

Final feliz para o miradouro Amália Rodrigues

ESTEVE EMPERRADO e até chegou aos tribunais depois do empreiteiro ter abandonado a obra num litígio com o município. Mas acabou por arrancar e a homenagem à diva do fado, Amália Rodrigues, foi mesmo avante, dispondo agora Alcochete do tão almejado miradouro.

Com cinco hectares, o espaço

oferece à população um dos grandes espaços de lazer do município junto a Tejo, com relva, pinheiros, bancos de jardim, escadaria com pedras de granito amarelo, bebedouro, vedação e, em breve, um quiosque.

Não foi fácil a requalificação, já que a obra, que teve início em 2018, contou com várias vicissitudes, incluindo uma praga de escaravelho

que afetou as palmeiras do local, as quais tiveram mesmo que ser cortadas.

Herdado do anterior executivo CDU, já não foi possível proceder a grandes alterações por parte da equipa do atual presidente, Fernando Pinto, que decidiu concretizá-la, como sendo “um compromisso de honra”.

Orçada em mais de 600 mil euros, o empreendimento e a requalificação de toda a área contou com participação financeira do FEDER na ordem dos 50 por cento.

O miradouro Amália Rodrigues é baseado no projeto do arquiteto Sidónio Pardal, que também desenhou o Passeio do Tejo, na zona ribeirinha da vila de Alcochete.

Alcochet'Aventura

Ermida da Barroca D'Alva



PASSEIO PEDESTRE

13 FEVEREIRO 22 / 09h00

Praça de Toiros de Alcochete (CONCENTRAÇÃO)

Mais informações:



www.cm-alcochete.pt

Alcochete
Município



ALMADA



INÊS DE MEDEIROS

Pres. CM Almada

Implementar projetos e a visão estratégica de uma Almada que cresça e evolua, tornando-se mais inovadora, cosmopolita, com melhor qualidade de vida e sempre com o foco nas pessoas. Que continue a ser a terra de muitos e de todos aqueles que a escolhem para viver, estudar e trabalhar. Um ano de esperança, marcado por uma forte energia.



Innovation District dá os primeiros passos



Que a cultura volte a encher os nossos dias de cor e de emoção

ALMADA anunciou no ano passado aquele que poderá ser o projeto de maior impacto no distrito. O Innovation District é um novo conceito de urbanidade que deverá abranger diretamente as zonas do Monte da Caparica e de Porto Brandão. Irá estender-se por uma área que ronda os 400 hectares, sendo uma forte aposta para se tornar na principal centralidade em toda a Área Metropolitana de Lisboa.

Estimado, numa primeira fase, em cerca de 800 milhões de euros,

este projeto prevê, entre outras, a renovação do Porto Brandão assim como contempla a expansão do Metro do Sul do Tejo até à Costa da Caparica.

Trata-se de uma ideia que vai juntar a área residencial (está estimada a construção de um milhar de habitações, sendo esperados mais 4.500 novos residentes) com uma zona que deverá acolher empresas de base tecnológica. Haverá ainda espaço para uma hub dedicada ao conhecimento, assim como um grande número de

espaços verdes. O turismo será um dos principais vetores deste projeto cujo epicentro é o campus da Faculdade de Ciências e Tecnologia da Universidade Nova de Lisboa.

Para os responsáveis do município este empreendimento, que deverá atrair investimento estrangeiro, distingue-se também pelo facto de ter uma área de 250 mil metros quadrados destinada a acolher diversas atividades económicas. Estima-se que, no futuro, possa criar cerca de 17 mil postos de trabalho.

Ponto forte é, também, o aproveitamento paisagístico, uma vez que o empreendimento deverá ficar a uma curta distância temporal das praias da Costa da Caparica e, em simultâneo, confinar com o Tejo.

Um local para “estar e ser” é como o Innovation District é classificado pelos seus mentores, que recusam a ideia deste ser mais um dormitório da capital, salientando antes a importância de estar a 15 minutos de Lisboa e dotado de todas as acessibilidades.

PUBLICIDADE

Somos hoje a sua escolha sustentável.

CA Produtos e Serviços Sustentáveis

- Abertura Conta à Distância
 - App CA Mobile
 - CA Online
- Documentação Digital CA
 - APP CA Seguros
 - Crédito Pronto (Online)
- Cartões de Débito Virtuais



PUBLICIDADE 03/2021

UM COMPROMISSO COM O FUTURO.

Para mais informações:



creditoagricola.pt • 808 20 60 60

Atendimento personalizado 24h/dia, 7 dias/semana



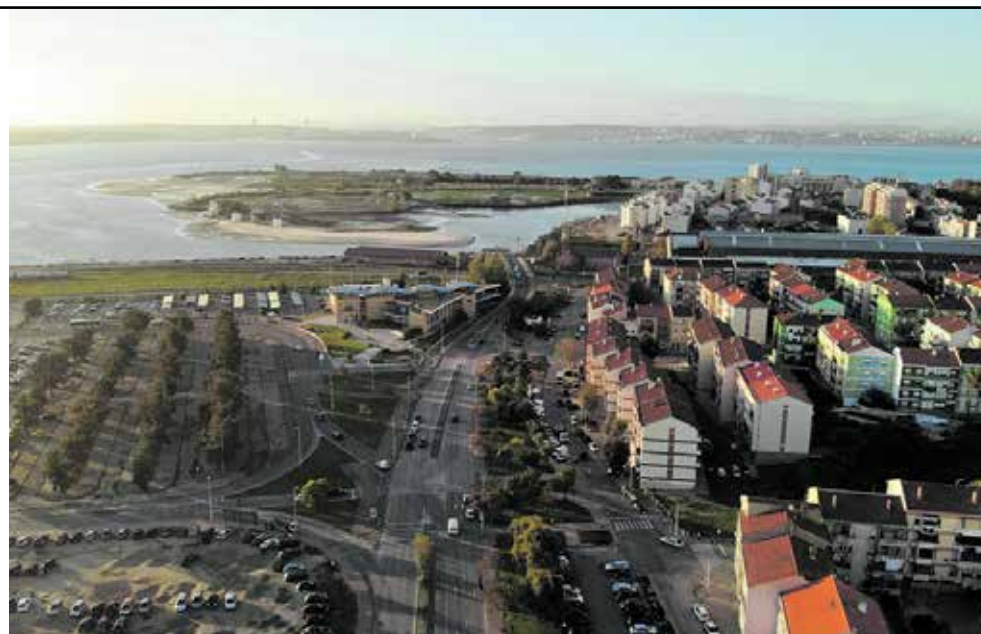
BARREIRO



FREDERICO ROSA

Pres. CM Barreiro

Iniciar a requalificação do Barreiro Velho, operacionalizar a instalação da Loja do Cidadão e fazer arrancar a construção da Unidade de Saúde Familiar do Alto do Seixalinho, são algumas das intervenções que temos planeado desenvolver ainda durante o ano de 2022. E continuar a investir e a concretizar a mudança com estabilidade, capacidade e vontade de não parar.



Voltar à normalidade enquanto sociedade e retomar o futuro

Dois milhões para reabilitar Avenida da Liberdade

A REQUALIFICAÇÃO DA AVENIDA da Liberdade, na Verderena, Barreiro, foi uma aposta forte da câmara municipal local, que anunciou um investimento de dois milhões de euros (uma parte deste montante é proveniente de fundos comunitários) para recuperar uma zona da cidade onde os problemas, nomeadamente os relacionados com o trânsito, se acentuam há muitos anos.

Considerada pelo presidente da autarquia barreirense, Frederico Rosa, como um “ponto negro” da cidade, aquela área, principal via de acesso aos terminais rodoviário, ferroviário e fluvial, será beneficiada com espaços pedonais e zonas verdes, para além de incluir ainda uma ciclovia.

Para por fim ao trânsito quase caótico, a autarquia aprovou a construção de uma rotunda, assim como

a supressão de grande parte da sinalização semafórica.

As obras não se irão, no entanto, resumir à superfície. De acordo com Frederico Rosa haverá intervenções nas redes de água, saneamento e águas pluviais, infraestruturas essas que já se apresentam bastante degradadas.

A autarquia estimou em 2021 que estes trabalhos possam ser iniciados

a partir do segundo semestre do ano em curso, sendo de seis meses o prazo de execução. Na mesma ocasião foi anunciada a intenção do município de vir a tomar posse dos terrenos que se localizam junto à estação fluvial e que atualmente pertencem à Direção-Geral do Tesouro, para que se proceda à sua recuperação e ali surja um espaço destinado a toda a população.

GRÂNDOLA



FIGUEIRA MENDES

Pres. CM Grândola

Vamos prosseguir o combate a esta pandemia no concelho para que possamos retomar em pleno as nossas vidas e a nossa atividade. E continuar a desenvolver as atividades camarárias e os projetos que estão em curso, com muito trabalho e empenho.



Vencer esta pandemia em Portugal e em todo o mundo

Aprovado Parque Logístico com ligação ferroviária

A CONSTRUÇÃO SÓ COMEÇA em 2023, mas foi no ano passado que o município de Grândola aprovou a construção do Parque Logístico. Uma área localizada a oito quilómetros da vila, com ligação ao porto de Sines e à nova ligação ferroviária, e que deverá incluir duas dezenas de lotes industriais, bem como um hotel, restaurantes, lojas, escritórios e parques de estacionamento.

A entidade promotora da obra é a Qantara Capital, empresa que não

divulgou o valor do investimento, anunciando que o empreendimento irá ocupar uma área de 130 hectares.

Em relação ao hotel projetado, o mesmo deverá ter 50 quartos, sendo essencialmente destinado a clientes empresariais mas, também, a turistas. De acordo com os promotores, o parque será desenvolvido em quatro fases, sendo de destacar que uma dessas compreende a construção de um ramal e terminal ferroviário de carga.

Com 630.000 metros quadrados de área de construção e 300.000 metros quadrados de infraestruturas adjacentes, o projeto inclui ainda 24 lotes industriais com cerca de 25.000 metros quadrados cada, com escala e modularidade para servir uma ampla gama de empresas (linhas de montagem, operadores de e-commerce, armazéns e empresas de transportes, etc), um ramal e um terminal ferroviário de car-

ga privado, com conexões para o Sul e para o Norte do país, e uma extensa plataforma para armazenamento de contentores e vagões ferroviários.

Está ainda previsto que 75.000 metros quadrados dos terrenos sejam destinados à construção de um viveiro de plantas e de um centro de jardinagem. Os restantes 240.000 metros quadrados serão preservados com paisagem natural de carvalhos e pinheiros.

MOITA



CARLOS ALBINO

Pres. CM Moita

Estamos empenhados em garantir financiamentos para os projetos já orçamentados. Um deles é o pavilhão desportivo na Escola Secundária da Baixa da Banheira que os moitenses esperam há mais de 40 anos. Entre outros, estamos também a trabalhar na revitalização da zona ribeirinha, na construção do novo posto de turismo e no desassoreamento do rio.



Controlar a pandemia para que se retome a normalidade

Vitória histórica do PS num concelho sempre comunista

O ACONTECIMENTO MAIS impactante ocorrido em 2021 no concelho da Moita foi o resultado final das eleições autárquicas que, pela primeira vez, retirou a presidência do município à CDU, cargo esse que agora passou a ser desempenhado pelo cabeça de lista do PS.

O resultado final, com os socialistas a conseguirem 37,63 por cento dos votos contra 33,07 por cento dos obtidos pelos comunistas, foi das maiores surpresas do ato eleitoral a nível nacional.

Contribuiu, também, para fazer a aproximação do PS à CDU relativamente aos municípios que cada um destes partidos controla no distrito. Os comunistas têm agora sete câmaras municipais, contra seis dos socialistas, sendo que em votos expressos estes últimos já são maioritários.

A vitória de Carlos Albino sobre Rui Garcia não significou, no entanto, a obtenção de qualquer maioria. PS e CDU elegeram, cada qual, quatro vereadores, sendo que o último

foi atribuído ao primeiro candidato do Chega, partido que foi outra das grandes surpresas na generalidade do ato eleitoral.

Por freguesias, constatou-se a preferência do eleitorado no PS, que venceu em todas. Os socialistas venceram em Alhos Vedros, União de Freguesias da Baixa da Banheira e Vale da Amoreira, Moita e União de Freguesias de Gaio-Rosário e Sarilhos Pequenos. Uma vitória em toda a linha.

Poucos dias após a tomada de

posse, o novo elenco procedeu a diversas alterações nos cargos de chefia do município e iniciou averiguações internas relativas a projetos cuja legalidade levantou dúvidas. Um desses projetos foi o da cedência de terrenos para instalação de uma unidade comercial e respetivas contrapartidas. Essa desconfiança teria, até, já sido manifestada por alguns populares ainda antes das eleições, admitindo-se que possa ter contribuído para o desfecho final da votação.

MONTIJO



NUNO CANTA

Pres. CM Montijo

Estamos a preparar a reabilitação urbana do quarteirão da fábrica da Izidoro, um grande projeto candidato ao Plano de Recuperação e Resiliência, e que no seu conjunto atinge 18 milhões de euros. Temos também uma vontade muito grande em iniciar este ano o programa de construção habitacional, de rendas sociais e controladas. E continuar a formação de um "Montijo - Ambição", projetando o concelho a nível internacional.



Continuamos a apostar na projeção internacional do concelho

'Mini-Expo' anunciada para a zona ribeirinha

HABITAÇÕES DE RENDA económica, espaços verdes, uma zona desportiva e outra cultural assim como uma área destinada a entidades privadas. Assim será a nova frente ribeirinha do Montijo, anunciada em 2021 pelo presidente da autarquia.

Ao processo de reabilitação urbana daquela área da cidade, o presidente do município, Nuno Canta, chamou-lhe 'mini-expo', sublinhando assim a "excelência" do empreendimento, que visa também

acabar com uma série de edifícios degradados.

Um desses edifícios é a antiga fábrica da Izidoro, que a autarquia adquiriu por 248 mil euros, apesar de estar avaliada em 1,5 milhões. Ali serão construídas 60 habitações de renda económica, onde a autarquia pretende instalar jovens casais e famílias com menos rendimentos. Nuno Canta sublinhou também que outros imóveis foram comprados abaixo do custo real e que um

outro, a antiga estação ferroviária, nem sequer representou qualquer encargo.

É precisamente nas antigas instalações ferroviárias que a autarquia pretende construir alguns espaços verdes e, também, um refeitório que possa servir os sem-abrigo. O mesmo local deverá ainda albergar o futuro museu do brinquedo.

Um antigo pavilhão industrial com cerca de 1000 metros quadrados irá dar lugar às instalações do

Clube de Judo do Montijo.

Um novo centro de saúde, destinado a substituir o atual, que já não tem capacidade para satisfazer as necessidades, deverá surgir em breve na mesma zona da cidade.

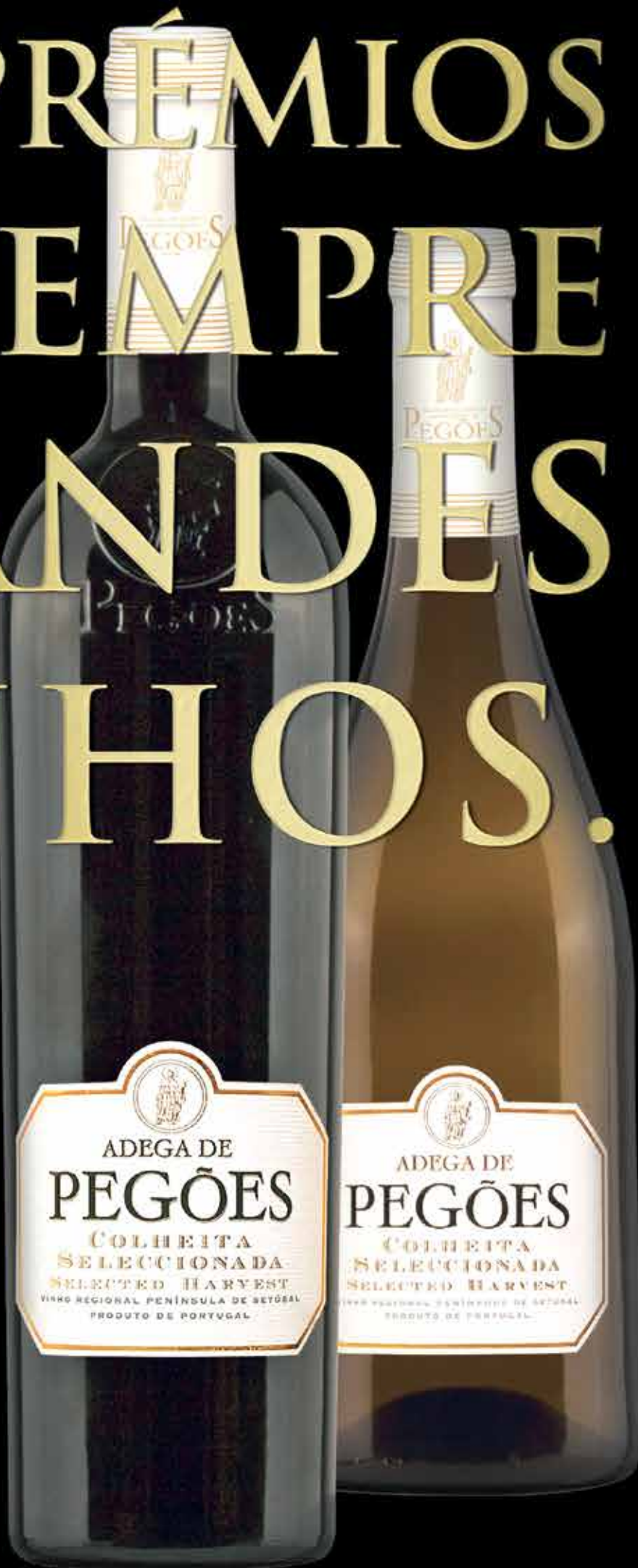
A par dos projetos municipais irão consumir-se, durante o atual mandato, diversos outros de iniciativa privada. São, diz Nuno Canta, investimentos de milhões de euros que podem trazer mais habitantes e criar novos postos de trabalho.

POR TRÁS DE 1000 PRÉMIOS HÁ SEMPRE GRANDES VINHOS.

Por de trás dos vinhos da Adega de Pegões há condições únicas que explicam o seu sucesso.

Privilegiada pela sua localização entre as reservas naturais dos estuários do Tejo e Sado e a serra da Arrábida e bafejada por um clima de influência Mediterrânica é favorecida por um "Terroir" único que permite criar grandes vinhos, reconhecidos mais de 1000 vezes nos últimos 12 anos pelo mundo fora.

O resto é o saber do homem e sua vontade inesgotável de vencer.



www.cooppegoes.pt • geral@cooppegoes.pt • Tel: +351 265 898 860 • Fax: +351 265 898

PALMELA



ÁLVARO AMARO

Pres. CM Palmela

Concretizar todos os compromissos que estão no plano para este primeiro ano de mandato, que vão da habitação, saúde, educação, criação de emprego, equipamentos desportivos, culturais, bem como melhorar a mobilidade e o ambiente no concelho, para além do combate às alterações climáticas.



Investimento de 35 milhões em fotovoltaicas

A **CÂMARA DE PALMELA** anunciou no ano de 2021 a construção de uma central fotovoltaica, nos Olhos de Água, freguesia da Quinta do Anjo, no valor de 35 milhões de euros. Trata-se de um investimento que irá permitir abastecer de “energia verde” cerca de 21 mil residências e, eventualmente, poder também ser utilizado pela indústria automóvel sediada no concelho.

“Como esta central vai ficar próxima da zona industrial de Palmela, aumenta as possibilidades de o comércio

de eletricidade se estender, também, a empresas ligadas ao setor automóvel, como a AutoEuropa”, venceu na ocasião Filinto Martins, diretor-geral da NextEnergy Capital, empresa de gestão de investimentos e ativos no setor das energias renováveis e que será a responsável pelo projeto.

A central, conforme foi depois salientado pelo presidente do município, Álvaro Amaro, será constituída por mais de 90 mil painéis solares, com uma potência instalada de 40,5 MWp.

Prevê-se que a produção, entre os segundo e terceiro trimestre deste ano, seja de 71.3GWh de energia elétrica. Tal irá evitar a emissão anual de 18.660 toneladas de CO2.

Para Rogério da Ponte, CEO da Frequent Summer, empresa de engenharia e licenciamento de projetos de energias renováveis, a escolha de Palmela para este investimento, que começou a ser planeado em 2018, deveu-se à existência de um “forte” cluster industrial, especificamente do setor

automóvel. “São empresas que consomem bastante energia e fazia todo o sentido ter aqui esta central fotovoltaica com esta dimensão para potenciar o fornecimento com condições mais competitivas a estas indústrias”, disse.

Já Álvaro Amaro sublinhou o facto de o projeto ir ao encontro das preocupações ambientais da autarquia e acrescentou que “uma energia verde e mais barata constitui, sem dúvida, um fator de “atratividade” para as empresas.



Ultrapassar a pandemia para voltarmos a ter a nossa liberdade plena

Centro Cultural Costeiro Sesimbra

Financiado por:

Iceland
Liechtenstein
Norway grants

Operador do programa:

PATRIMÓNIO CULTURAL
Direção-Geral do Património Cultural

Promotor:

SESIMBRA 

Parceiro:



NORSK MARITIMT MUSEUM
Norwegian Maritime Museum



SANTIAGO DO CACÉM



ÁLVARO BEIJINHA

Pres. CM Santiago do Cacém

Arrancar com a obra da Loja do Cidadão e criar um centro de alto rendimento ligado aos desportos motorizados, são dois dos projetos que pretendemos para este primeiro ano de mandato. A Loja do Cidadão irá funcionar no antigo Banco Nacional Ultramarino, mas só deverá entrar em funcionamento em 2023. O centro desportivo é um complexo multidisciplinar, que aproveita as excelentes condições que o concelho oferece para a prática deste tipo de desportos.



Cumprir o plano para melhorar a qualidade de vida da população

Mega central fotovoltaica incendeia polémica

A INSTALAÇÃO DE UMA MEGA central fotovoltaica próxima da localidade de São Domingos, em Vale de Água, gerou grande polémica no concelho, entre o município e os grupos de moradores que se disseram ameaçados pelo empreendimento.

O projeto ainda balança no tabuleiro dos pareceres, nomeadamente nos estudos de impacto ambiental, mas não deixou de justificar acesas discussões públicas e até manifes-

tações contra a sua implementação, já que se trata de um projeto que se prepara para ocupar 1260 hectares, 800 dos quais em Reserva Agrícola Nacional.

Também as organizações ecologistas, como a Quercua e Zero levantaram-se contra o projeto, alegando ameaças graves contra os habitats de várias espécies de aves que nidificam na zona.

A contestação deu origem a uma

petição, assinada por meio milhar de pessoas, reclamando o abandono da ideia, com os peticionários a acusarem a câmara de Santiago do Cacém de não defender os interesses das populações, já que, sublinhava o documento, “os painéis solares quase que entram por dentro da aldeia, ficando apenas a 30 a 40 metros das habitações”.

No meio da polémica, o presidente do município, Álvaro Beijinha, garantiu que o projeto só avançará caso

“seja aceite pela Agência Portuguesa do Ambiente”, mas não deixou de gabar o interesse municipal do investimento, alegando que o mesmo ocuparia uma zona de eucaliptal e criará milhares de postos de trabalho.

Com eleições autárquicas à porta, a controvérsia chegou mesmo às redes sociais e incendiou grandes discussões públicas. Um tema que não ficou fechado e que, certamente, dará muito que falar nos próximos meses.

Onde o Mediterrâneo encontra o Atlântico

PUBLICIDADE

Estaleiro Naval ao serviço da Frota Mundial

LISNAVE
ESTALEIROS NAVAIS S A

www.lisnave.pt
+351 265 799 363
comercial@lisnave.pt
PORTUGAL

SAO SEBASTIÃO

CONCERTO

Ano Novo

26 fevereiro 2022
21h00
Auditório Bocage




Coro setubalvoz

ORGANIZAÇÃO:  

Entrada gratuita mediante levantamento de bilhetes junto dos serviços administrativos da J.F.S. Sebastião, das 14h às 17h. Informações: 265 719 520

RESPEITE AS REGRAS DE SEGURANÇA COVID-19




O Campo de Chão Bom

UM ESPETÁCULO SOBRE O TARRAFAL

12 de fevereiro
Parque de Feiras e Exposições de Grândola
21h00 | Reservas 269448030

De Paula Torres de Carvalho
Direção Artística
Pascoal Furtado

produção 

REPÚBLICA PORTUGUESA
CULTURA
SECRETARIA REGIONAL DE CULTURA DO ALENTEJO

GRÂNDOLA
MUNICÍPIO



UNIÃO das FREGUESIAS de SETÚBAL

3º ANIVERSÁRIO

MERCADO DO RIO AZUL



VENHA VISITAR-NOS!

DE TERÇA A DOMINGO DAS 7H00 ÀS 13H00




baía do tejo

Barreiro
parque
empresarial

Desde 65m²

Escritórios em Moradias

Serviços, Segurança, Flexibilidade.

- > Apoio ao cliente
- > Facilidade de estacionamento
- > Junto ao centro da cidade
- > Integrado no Parque Empresarial da Baía do Tejo
- > Versatilidade das infraestruturas permitindo a expansão da sua empresa
- > Acesso a infraestruturas de restauração, comércio e de transporte públicos
- > Ideal para empresas e profissionais em início de atividade e médias e grandes empresas já estabelecidas no mercado nacional e/ou estrangeiro

212 067 600
comercial@baiadotejo.pt
www.baiadotejo.pt

SEIXAL



JOAQUIM SANTOS

Pres. CM Seixal

Dar continuidade ao orçamento para 2022, que inclui o Centro Cultural da Amora, já adjudicado, continuar a construção do Parque Urbano de Miratejo e do Jardim de Infância da Quinta de São Nicolau, em Corroios. Para além do Centro Náutico de Amora, do Cemitério Municipal de Fernão Ferro, do Pavilhão Desportivo Municipal Cidade de Amora e do Parque Metropolitano da Biodiversidade.



Continuar o desafio e a luta pela implantação do hospital do Seixal

1,9 milhões de euros para o Passeio Ribeirinho

A REQUALIFICAÇÃO do Passeio Ribeirinho, na Arrentela, Seixal, foi uma das obras de vulto anunciadas no ano passado pela câmara municipal. Trata-se de um investimento de 1,9 milhões de euros que visa melhorar uma zona localizada entre dois polos, a frente ribeirinha e o antigo núcleo urbano da cidade, de forte crescimento turístico.

Como explicou o presidente do município, Joaquim Santos, este é

um investimento totalmente suportado pela edilidade. A empreitada, para a qual já foi lançado o concurso público, vai contemplar a requalificação dos espaços exteriores envolventes, assim como da Estrada Nacional 378. Já o Passeio Ribeirinho de Arrentela vai ser alargado para melhorar as condições para peões e ciclistas, entre a estrada nacional e a Baía, que apresenta atualmente um passeio estreito. Nesta mesma área

vai ser implementada uma praça à frente do Chafariz, onde será colocado um deck em madeira.

“Vamos tratar as zonas nobres de forma conveniente, com pisos adequados. Nas zonas de acesso residencial vamos também instalar novos pisos e substituir todas as infraestruturas”, explicou então Joaquim Santos.

O projeto prevê também que nas zonas envolventes ao Passeio Ribeirinho

sejam instaladas novas redes de saneamento de água, de eletricidade e de gás. A câmara municipal anunciou também a substituição da atual iluminação pública, sendo colocados candeeiros LED, ao mesmo tempo que serão acrescentados alguns espaços verdes.

O prazo para execução do projeto ficou, na altura, pendente em consequência de eventuais sugestões que pudessem vir a ser apresentadas.

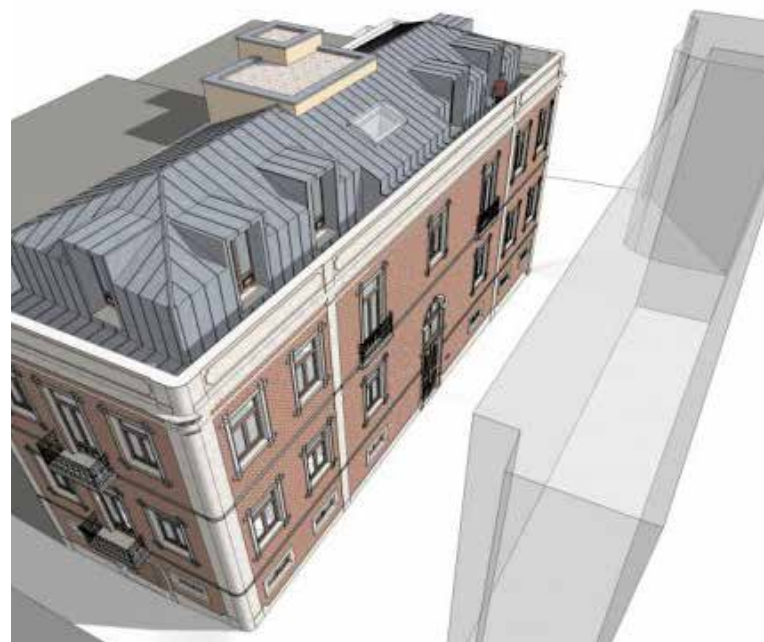
SESIMBRA



FRANCISCO JESUS

Pres. CM Sesimbra

Trabalhar para fazer avançar projetos fundamentais para o nosso concelho, como o Auditório da Quinta da Conde, o Centro de Conhecimento e Cultura Marítima, Centro de Saúde da Quinta do Conde, novo tribunal de Sesimbra ou o Posto Territorial da GNR, também na Quinta do Conde. Lembro também outros projetos em curso, nomeadamente o Bloco da Mata, que envolve a criação de um parque urbano, a construção do novo centro de saúde ou o restauro da Capela de São Sebastião.



Recuperar a normalidade e o desenvolvimento na pré-pandemia

Centro de Cultura Marítima aprovado

DEPOIS DE TER SIDO repartição de finanças, salão de festas, cervejaria, mercearia e associação de numismática, o edifício do século XIX, com o número 1 na Rua Aníbal Esmeriz, em Sesimbra, irá ser transformado num Centro de Conhecimento e Cultura Marítima. A candidatura às verbas do EEAGrants - um mecanismo financeiro plurianual financiado pela Islândia, Liechtenstein e Noruega - no valor de 750 mil euros para um investimento total de 1,3 milhões, foi feita e aprovada no ano passado e, se

não existirem contratemplos, o novo espaço cultural abrirá portas entre o final de 2024 e o início de 2025.

O Centro de Conhecimento e Cultura Marítima é mais uma estrutura incluída no Museu Marítimo de Sesimbra, que apresenta materiais e temas diversos em algumas das salas da Fortaleza de Santiago.

“O nosso Museu Municipal, concentra vários elementos: o Museu Marítimo é aquele que é o expoente maior, na fortaleza, o Centro de Cultura e Conhecimento Marítimo será

também um deles, mas temos espaço lido pelo concelho, a Moagem de Sampaio ligado à ruralidade, as pegadas dos dinossauros no Cabo Espichel e o próprio Castelo de Sesimbra. Todos estes espaços fazem parte do conceito lato do Museu Municipal”, explicou na ocasião o presidente Francisco Jesus.

No novo centro vão ser criadas áreas para mostras de coleções de arqueologia e etnografia, espaços para atividades lúdicas, uma sala multiusos, uma reserva visitável e um laboratório de investigação e restauro.

Para valorizar a economia local serão estabelecidas colaborações com entidades do concelho, universidades e outros espaços museológicos. Far-se-á também o intercâmbio entre investigadores portugueses e noruegueses, o qual incidirá nos domínios da arqueologia, museologia, biologia, transformação de pescado, pesca sustentável, construção naval tradicional em madeira, formação nos domínios da conservação, restauro e acomodação de coleções museológicas

SETÚBAL



ANDRÉ MARTINS

Pres. CM Setúbal

Estamos a trabalhar com o Instituto Politécnico de Setúbal no desenvolvimento de uma parceria para criar uma incubadora de empresas no concelho, sobre a qual, oportunamente, daremos novidades.



Garantir a sustentabilidade das contas da câmara municipal

Comenda vedada gera protesto e embargos

UM FORTE desagrado popular fez-se ouvir ao longo do ano contra vedações abusivas colocadas pelos novos proprietários da Herdade da Comenda, mesmo no coração da Arrábida.

A zona que há mais de 50 anos tinha o usufruto de milhares de setubalenses ficou assim interdita levantando uma forte contestação, levando o município sadino a embargar as obras.

A ideia dos novos proprietários, que adquiririam os terrenos e os

imóveis em 2020 - composta por um palacete e outras construções dispersas, num total de 600 hectares - sempre foi vedar o acesso à praia e às zonas circundantes, nomeadamente o Parque de Meendas usado frequentemente por famílias.

Os responsáveis do município tiveram que ser chamados à liça durante a forte contestação popular, tendo afirmado que os novos donos da Comenda tinham garantido não fazer qualquer obra que impedisse o

usufruto dessas áreas mais de caráter público.

Na refrega da contenda, também o Instituto de Conservação da Natureza e das Florestas (ICNF) saiu a terreiro contra a utilização das vedações de arame farpado em redor da propriedade.

Como se não bastasse foram também colocados portões de ferro nos acessos aos caminhos que muitos populares percorriam em passeios e caminhadas.

Já antes, numa das outras in-

vestidas para tornar a zona mais privada e interdita, os proprietários da Comenda acabaram por fazer diversas imposições, entre elas a apresentação do Cartão de Cidadão e do Registo Criminal a quem quisesse frequentar o local. Mas a câmara de Setúbal, que ficou responsável pela limpeza dos terrenos frequentados pelos cidadãos, acabou por não aceitar tal acordo, por não querer responsabilizar-se pela identificação das pessoas e por essa exigência violar a proteção de dados.

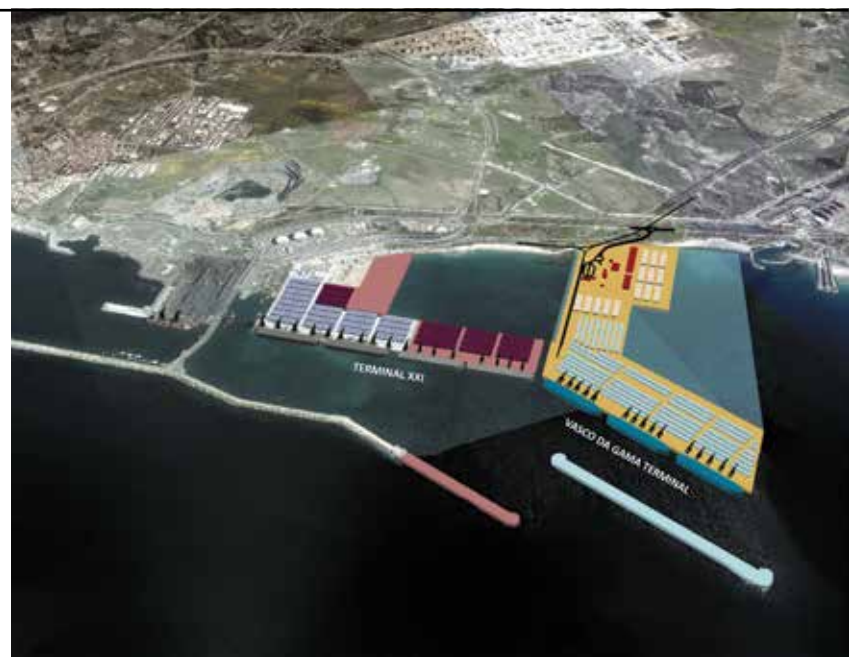
SINES



NUNO MASCARENHAS

Pres. CM Sines

Vamos continuar a imprimir a enorme dinâmica de fixação de investimentos, dos quais destaco a área do turismo, onde apresentaremos em breve algumas novidades, e também a requalificação da Praça da República. O abrandamento da pandemia, que tem condicionado a atividade municipal, devido à incerteza destes tempos, vai permitir o desenvolvimento de projetos com grande investimento, aliado aos planos traçados pelo PRR.



Que este ano seja o início do fim da pandemia que tanto nos penaliza

Desbloqueada expansão do Terminal XXI

JANEIRO DE 2021 marcou o arranque das obras de expansão do Terminal XXI do porto de Sines, num processo que não foi fácil de desbloquear, dado o arrastamento das negociações entre o Estado português e a PSA - Autoridade de Singapura e detentora da concessão para a renovação do acordo.

Tratou-se de uma grande notícia para a Administração do Porto

de Sines (APS) e câmara municipal, cujos presidentes, José Luís Cacho e Nuno Mascarenhas, enaltecera em nome do desenvolvimento daquela importante plataforma portuária, do concelho e de toda a região.

A obra contempla a alargamento de 804 metros de cais, 18 hectares de terraplenos construção de edifícios, de forma faseada. A conclusão da empreitada está prevista para o fi-

nal deste ano, passando o Terminal a dispor de uma frente de cais de 1.750 metros, 19 pórtilhos e 60 hectares de terraplenos.

O projeto é mais um passo para reforçar a posição de Sines como um dos principais portos do sul da Europa, ao mesmo tempo que a PSA, que já é o maior empregador privado da região, aumenta a sua contribuição direta e indireta para o cresci-

mento económico e social do Litoral Alentejano.

Por outro lado, a expansão desta grande Terminal do porto de Sines, tem sido a grande alavanca para os excelentes resultados que a APS tem vindo a registar na movimentação de contentores, como aconteceu em 2021, tendo sido batido o último recorde, em atividade e volume de negócios.

Nº1

MARGEM SUL RE/MAX Lounge

TIVEMOS O NOSSO MELHOR
ANO DE SEMPRE



Vem fazer parte de um
Grupo Vencedor!


GRUPO LOUNGE
SETÚBAL | ALCÓCHETE | MONTIJO

966 196 297
recrutamento.grupolounge@remax.pt



Maria do Céu Guerra

EU ESCOLHO VACINAR-ME.

**Faça o mesmo.
Por si. Por nós. Por todos.**

**Vacine-se contra a gripe e reforce
a proteção contra a COVID-19.**